

ESANET



Windows 8

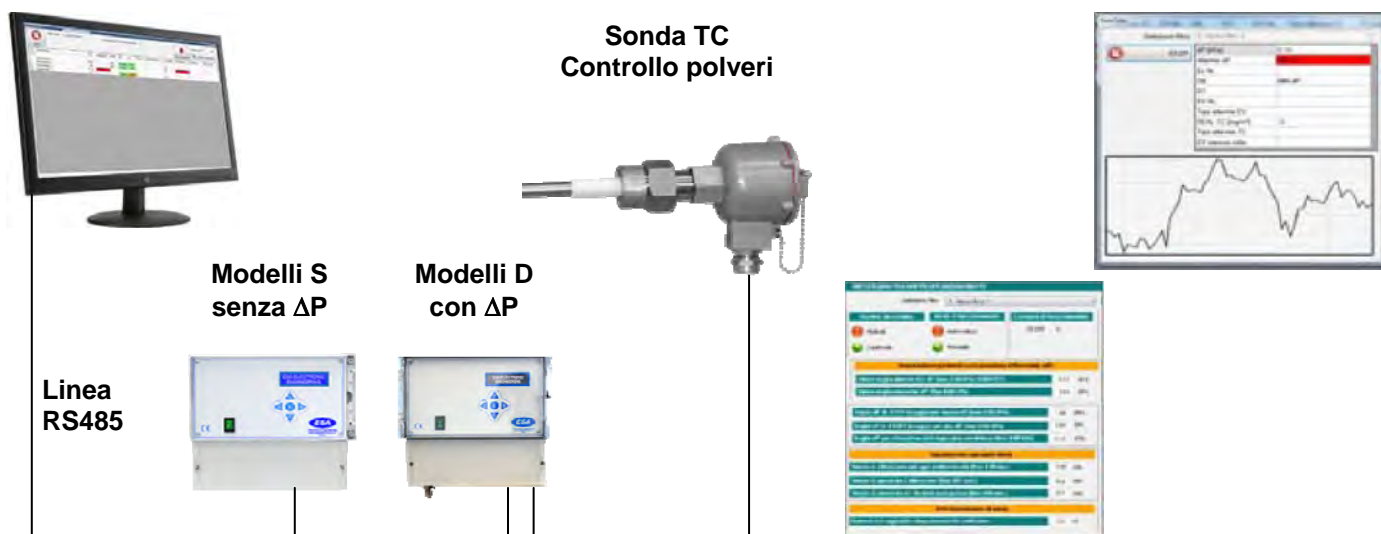
Windows 10

SOFTWARE GESTIONE DA PC

- Fino a 30 apparecchiature collegabili anche diversi modelli
- Trasmissione dati in RS485
- Visualizzazione a schermo in tempo reale di ogni singola apparecchiatura
- Impostazione dei parametri di setup di ogni singola apparecchiatura direttamente da PC
- Memorizzazione dei dati direttamente su Hard Disk del PC
- Analisi e visualizzazione dei dati salvati con grafico della variazione del dP e della sonda TC
- Analisi in tempo reale della quantità di polvere rilevata dalla sonda TC per ogni singola elettrovalvola per determinare lo stato della manica.
- Compatibile con Windows 7 e successivi
- Software in 5 lingue (Italiano, Inglese, Francese, Tedesco, Spagnolo)
- Dispositivi collegabili:
 - Sequenziatori con Δp
 - Sequenziatori senza Δp
 - Controllo della pressione differenziale
 - Controllo delle polveri



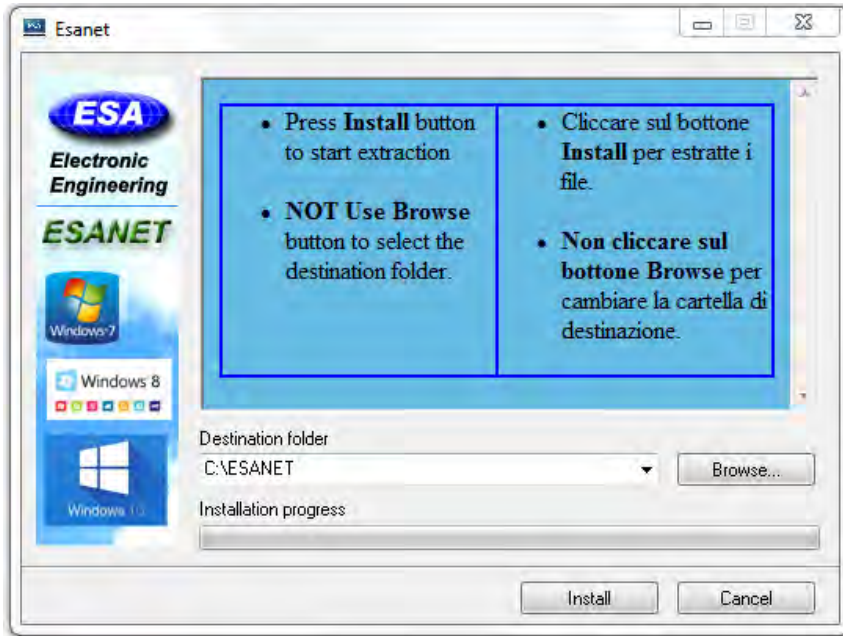
ANCHE ATEX



Indice

1. Installazione ed esecuzione
2. Configurazione del software alla prima esecuzione
3. Visualizzare i dati delle apparecchiature collegate
4. Allarmi
5. Reset allarmi
6. Memorizzare i dati su Hard-disc
7. Escludere un filtro
8. Impostazioni parametri di setup
9. Visualizzare i dati memorizzati
10. Grafico in tempo reale
11. Gestione dei dati memorizzati

1. Installazione ed esecuzione



- 1.1 Installare il software dal file Setup.exe
- 1.2 NON cambiare la destinazione della cartella, e lasciare C:/ESANET
- 1.3 Premere il bottone **Install**

Nella cartella:

C:\ESANET\Driver

Installare il software per USB-to-RS485.exe



Run Program:

Start -> Esa Electronic -> ESANET

Requisiti Minimi PC:

Framework 4.0 o superiore

Window7, Windows 8, Window 10.

500 M disponibili su hard-disc

512 M Ram

4. Allarmi

E3: PRE-AL...

- 4.1 Quando si verifica uno stato di allarme in un'apparecchiatura collegata, lo sfondo della cella diventa rosso, e viene indicato il tipo di allarme.



- 4.2 Associato all'allarme, il PC emette anche un segnale acustico, che viene interrotto resettando l'allarme.

- 4.3 Il segnale acustico è presente se esiste almeno una condizione di allarme visualizzata.

- 4.4 E' possibile disabilitare il segnale acustico cliccando sul pulsante **MUTE**



5. Reset allarmi

E3: PRE-AL...


- 5.1 Per resettare un allarme, cliccare con il mouse sull'allarme che si vuole resettare. Lo sfondo della cella diventa grigio.



- 5.2 Cliccare sul pulsante **RESET ALARM**. L'allarme viene resettato, e il segnale acustico a PC viene interrotto. Viene inviato un segnale di reset allarme anche all'apparecchiatura collegata, e anche sull'apparecchiatura viene resettato l'allarme.

6. Memorizzare i dati su Hard-disc


Storing rate 60 min.

 START Storing Rate

- 6.1 Impostare la frequenza di memorizzazione dei dati su hard-disc. La frequenza di memorizzazione è in minuti.

- 6.2 Cliccare sul pulsante **START Storing Rate**

Storing rate 60 min.

 STOP Storing Rate

- 6.3 Per interrompere la memorizzazione dei dati, cliccare sul pulsante **STOP Storing Rate**

7. Escludere un filtro

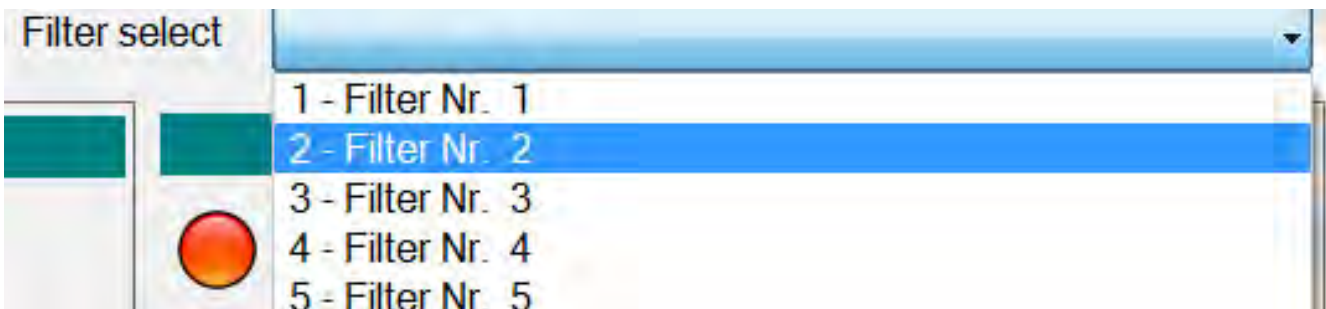
1	Filter name: 1					
2	Filter name: 2					
3	Filter name: 3					

- 7.1 Per escludere un filtro dalla linea RS485, doppio click sul nome del filtro.
- 7.2 Viene visualizzata una riga gialla, che indica che il filtro è stato escluso dalla ricezione RS485.
- 7.3 L'apparecchiatura continua comunque a funzionare correttamente, ma i dati non vengono trasmessi a PC.
- 7.4 L'esclusione del filtro è un'operazione temporanea e non memorizzabile. Quando si esce dal software ESANET i filtri esclusi vengono inclusi alla riapertura del software ESANET.
- 7.5 Per includere il filtro doppio click sulla barra gialla.

8. Impostazioni parametri di Setup apparecchiatura

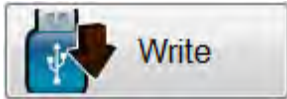


Selezionare il filtro di cui si vogliono visualizzare i dati di Setup.
Non è possibile accedere al setup durante la registrazione dei dati a PC.
Uscire dalla memorizzazione premendo il tasto STOP

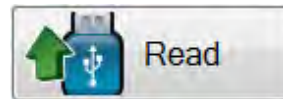


IMPOSTAZIONI PARAMETRI DI FUNZIONAMENTO	
Selezione filtro	Filtro selezionato NO FILTER SÉLECTIONNÉ
Ingressi da contatto <input type="radio"/> Abilitati <input type="radio"/> Disattivati	Modo di funzionamento <input type="radio"/> Automatico <input type="radio"/> Manuale
Contaore di funzionamento 00.000 h	
Impostazione parametri sulla pressione differenziale (dP)	
Valore soglia allarme min dP (max 9.99 kPa / 0.00=OFF)	0.00 kPa
Valore soglia massimo dP (Max 9.99 kPa)	0.00 kPa
Soglia dP di STOP lavaggio per basso dP (max 9.99 kPa)	0.00 kPa
Soglia dP di START lavaggio per alto dP (max 9.99 kPa)	0.00 kPa
Soglia dP per attivazione cicli dopo stop ventilatore (Max 0.99 kPa)	0.00 kPa
Impostazione parametri tempi	
Tempo di attivazione per ogni elettrovalvola (Max 5.00 sec)	0.50 sec.
Tempo di pausa fra 2 attivazioni (Max 999 sec.)	005 sec.
Tempo di pausa tra ev. durante post pulizia (Max 999 sec.)	000 sec.
Altre impostazioni di setup	
Numero cicli aggiuntivi dopo arresto del ventilatore	00 nr.
Impostazione parametri sonda tribo (TC)	
Controllo polveri attivato	<input type="radio"/> SI <input type="radio"/> NO
Soglia allarme emissione continua (Max 99 mg/m³)	00 mg/m³
Ritardo attivazione allarme emissione continua (max 250 sec.)	000 sec.
Tempo di campionamento lettura segnale sonda TC (Max 60 sec)	00 sec.
Impostazioni setup modello DTC (Solo se presente)	
Soglia di pre-allarme alte emissioni.	00 mg/m³
<input type="button" value="Read"/> <input type="button" value="Write"/>	

1. Tutti i dati di Setup relativi al filtro selezionati vengono visualizzati sullo schermo.
2. E' possibile modificare i dati e inviarli al filtro premendo il bottone **Write**



Memorizza i dati di setup nel filtro selezionato



Legge i dati di setup dal filtro selezionato



Cliccando su questo simbolo, viene visualizzata una breve descrizione informativa.

9. Visualizzare i dati memorizzati su Hard-disc



- 9.1 Premere il bottone **STORING**.
- 9.2 Selezionare il filtro di cui si vogliono visualizzare i dati

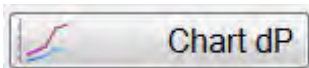


Chart dP

E' possibile visualizzare sullo schermo il grafico dei valori della pressione differenziale (dP) o il grafico dei valori della sonda Tribo (TC).

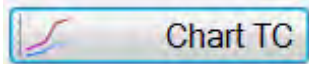


Chart TC

Grafico da una data



Grafico da una data con riferimento Massimo Allarme

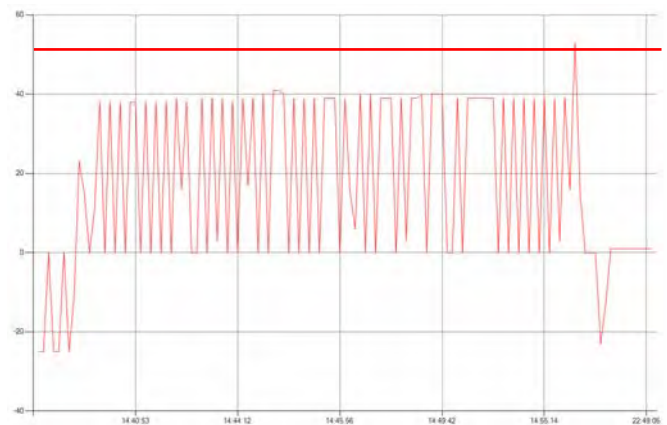
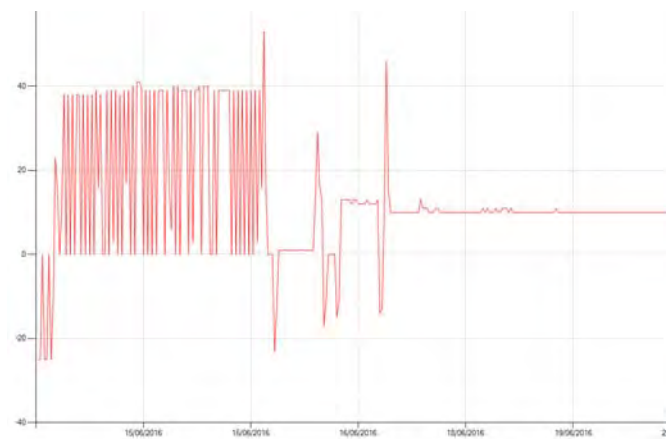


Grafico da una data con riferimento Pre- Allarme (Solo per modelli con Sonda Tribo TC)



Grafico dell'intero data Base



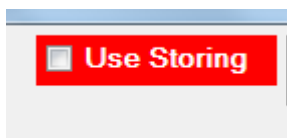
10 Grafico in tempo reale



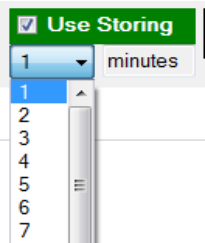
Con questo tasto si accede alla visualizzazione di un grafico in tempo reale dell'apparecchiatura selezionata.



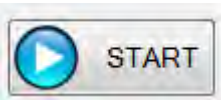
Selezionare il filtro



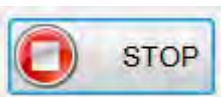
Selezionare '**Use Storing**' per salvare i dati su disco durante la visualizzazione del grafico in tempo reale



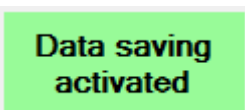
Selezionare la frequenza con cui devono essere memorizzati i dati su disco (Tempo in minuti)



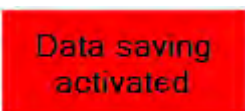
Premere il pulsante '**START**' per visualizzare il grafico



Premere il pulsante '**STOP**' per terminare la visualizzazione del grafico

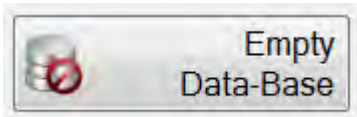


Informa che è attiva la memorizzazione dei dati su disco

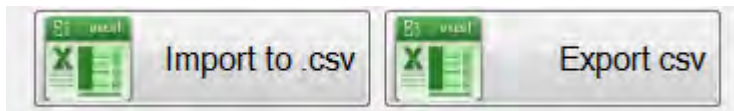


Informa che i dati stanno per essere scritti su disco

11 Gestione dei dati memorizzati



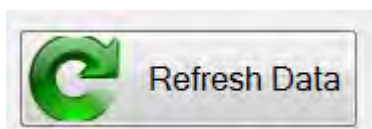
Con questo tasto vengono cancellati tutti i dati memorizzati su hard-disc. L'operazione è irreversibile e tutti i dati vengono cancellati definitivamente. Prima di cancellare i dati è consigliabile esportare in excel.



I tasti '**Import**' ed '**Export**' permettono di salvare tutti i dati memorizzati su hard-disc in un file .csv

Il file .csv può essere letto da Microsoft.Office.Excel.

Il File .csv può essere importato nel software ESANET.



Quando si importa un file .csv in ESANET, per visualizzare i dati sullo schermo è necessario premere il tasto Refresh.